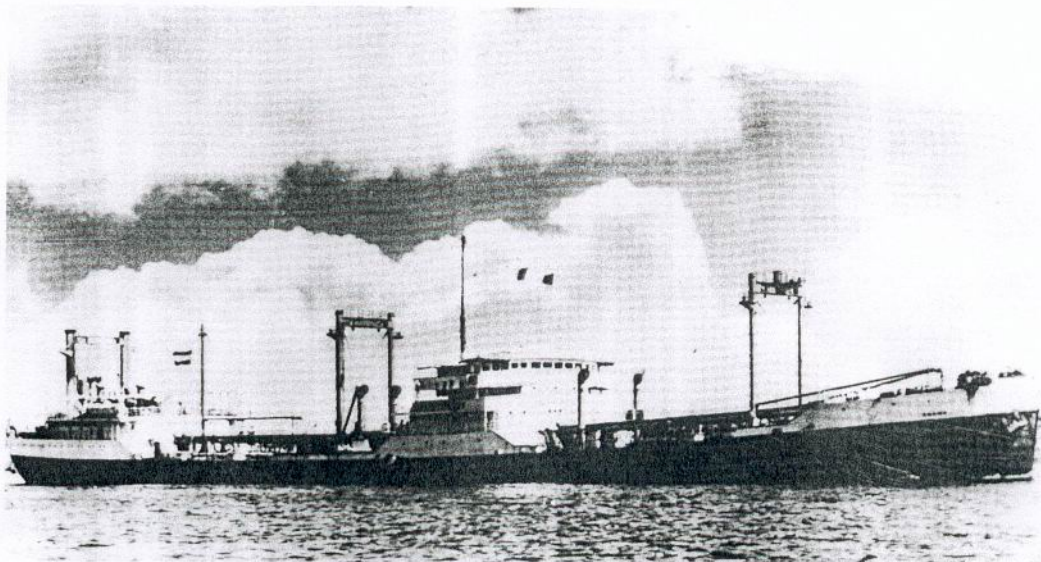


Het motortankschip „Backhuysen“, later „Chama“



DOOR
L.L. VON MÜNCHING

Het mts „Backhuysen“, waarvan deze foto mij door een in Engeland wonende Nederlander en trouwe lezer van de „Wimpel“ werd toegezonden, was één van de 24 zogenaamde Replacement-schepen – ook wel schilders-schepen genoemd, omdat zij de namen droegen van beroemde Nederlandse schilders – die de Nederlandse regering in Engeland aankocht ter compensatie van de zware verliezen van de Nederlandse koopvaardijvloot. Naast deze 24 zeeschepen zijn ook nog acht schepen van het coaster-type overgenomen. Tot de 24 zeeschepen behoorde slechts één tanker, de hier afgebeelde „Backhuysen“, de voormalige Engelse „Empire Fletcher“.

Naast deze tanker hebben wij tijdens de oorlog nog een tanker gehad, die op bareboat-charter van de U.S.M.C. werd geleend: de „Fort Schuyler“, een in de V.S. gebouwde standaardtanker van het T 2-type. Deze was in beheer bij Phs. van Ommeren.

De tijdens de Tweede Wereldoorlog in het Verenigd Koninkrijk gebouwde standaardtankers vallen in drie typen uiteen: het *eerste type*, de „Ocean“-klasse, was een vooroorlogs Shell-ontwerp. Het draagvermogen van de schepen van deze klasse bedroeg 12.000 ton en de snelheid 12 mijl. Hiervan zijn er in totaal 34 gebouwd; 12 van hen gingen tijdens de oorlog weer verloren.

Voor het *tweede type*, de iets grotere, het zogenaamde Noorse type, hadden de beide tankers „Sandanger“ en „Eidanger“ als model dienend. Zij waren in 1938 op een Engelse werf gebouwd en hadden een draagvermogen van 14.500 ton; de bruto-inhoud bedroeg ca. 9.100 ton. Hiervan zijn er in totaal 34 gebouwd; 29 van hen hadden triple-expansiemachines in de machinekamer en vijf waren met dieselmotoren uitgerust. Hiervan gingen er 13 tijdens de oorlog door vijandelijke actie verloren.

Het *derde type*, „Standard Fast“ genaamd, werd pas aan het eind van de oorlog op stapel gezet, maar slechts één van hen kwam in 1945 gereed; de andere volgden later. De Britse admiraliteit nam hen direct na de oorlog over. Zij kregen de gebruikelijke „Empire“-namen, doch bij de marine kregen zij het voor-

voegsel „Wave“. Zij waren uitgerust met een stoomturbine met een vermogen van 6.800 apk voor een snelheid van 15 mijl.

De „Backhuysen“ werd 31 maart 1944 aan de Nederlandse regering opgeleverd en ving op 7 april haar eerste konvooireis aan van Liverpool naar New York. Het schip was toen bewapend met één anti-onderzeebootkanon van 4,7", op de bovenbrug stonden twee Oerlikons, één op elke brugvleugel en op de achterbrug stonden twee dubbel-loops 0.50 Brownings in torens. Op het achterschip stonden nog twee Oerlikons en één 12-ponder. De beide „luchtkokers“ op het achterschip fungeerden als rookkanalen voor de dieselmotor.

Na de oorlog bleef de „Backhuysen“ in de vloot van de Petroleum Mij. La Corona, doch werd herdoopt in „Chama“. In 1959 werd zij voor sloop verkocht naar Italië.

Enkele eenheden van dit type waren afgebouwd als normale vrachtschepen met een brughuis in de midscheeps met daarachter een dummy schoorsteen; dat waren de „Empire Norseman“, „Empire Chapman“, „Empire Metal“ en deze „Empire Fletcher“, doch later heeft men opbouw en schoorsteen verwijderd en voeren zij als normale tankers.